



PCTO Stili di vita A.S. 2022 sostenibili

3ALin

Piermarini Lisa, Pirrello Annalisa, Soldi
Greta e Righetti Melissa



01

Il depuratore di Peschiera

Annalisa Pirrello





Depurazioni Benacensi

Società di gestione consortile a responsabilità limitata, costituita dalle aziende Azienda Gardesana di Peschiera d/G e Acque Bresciane di Brescia.

L'azienda tratta le acque reflue urbane e ha la funzione di eliminare tutte le sostanze non idonee nell'acqua di casa per il comune di Peschiera d/G e di altri comuni nelle province di Verona e Brescia.

La **linea acque** è composta dai trattamenti di grigliatura fine, dissabbiatura e disoleatura, laminazione, ossidazione biologica, sedimentazione finale, defostatazione chimica, filtrazione finale, disinfestazione e scarico nel Canale Seriola e in emergenza nel fiume Mincio.

La **linea fanghi** è composta attualmente dai trattamenti di preispessimento a gravità e dinamico, postispessimento a gravità e disidratazione mediante filtropresse e centrifughe




Budget 2023

L'aspetto economico comprende il valore di produzione, i costi della produzione, il costo dei lavoratori. Il Budget 2023 rappresenta il risultato dato da un determinato processo attraverso il quale l'azienda può determinare i suoi obiettivi a breve e lungo termine, analizzando i dati "storici" e i risultati sia economici che finanziari raggiunti nel periodo calcolato.

CONTO ECONOMICO A VALORE AGGIUNTO	Budget 2023		Proiezione al 31/12/2022		Consuntivo 2021	
VALORE DELLA PRODUZIONE	9.388.000	100%	8.177.569	100%	6.460.672	100%
Ricavi impianto trattamento rifiuti	60.000	1%	53.035	1%	55.465	1%
Prestazioni a soci	8.882.000	95%	7.750.080	95%	6.034.200	93%
Altri ricavi diversi	446.000	5%	374.454	5%	371.007	6%
COSTI DELLA PRODUZIONE	(7.877.500)	(84)%	(6.672.632)	(82)%	(5.029.265)	(78)%
Materie prime	(1.332.500)	(14)%	(1.107.814)	(14)%	(832.389)	(13)%
Forza motrice	(3.145.000)	(34)%	(2.580.665)	(32)%	(1.467.627)	(23)%
Manutenzioni	(196.000)	(2)%	(234.389)	(3)%	(185.907)	(3)%
Servizi da soci	(174.100)	(2)%	(174.100)	(2)%	(169.736)	(3)%
Smaltimento fanghi e spurghi	(2.313.000)	(25)%	(2.027.720)	(25)%	(1.761.987)	(27)%
Servizi e prestazioni tecniche	(142.500)	(2)%	(90.199)	(1)%	(91.676)	(1)%
Oneri godimento beni di terzi	(134.500)	(1)%	(88.444)	(1)%	(93.160)	(1)%
Altri costi operativi	(426.900)	(5)%	(357.939)	(4)%	(372.163)	(6)%
Altri on. diversi di gestione	(13.000)	0%	(11.361)	0%	(54.621)	(1)%
VALORE AGGIUNTO	1.510.500	16%	1.504.937	18%	1.431.407	22%
COSTO DEL LAVORO	(1.435.000)	(15)%	(1.397.989)	(17)%	(1.364.909)	(21)%
MARGINE OPER. LORDO (EBITDA)	75.500	1%	106.949	1%	66.498	1%
AMMORTAMENTI E ACC.TI	(50.000)	(1)%	(42.065)	(1)%	(45.239)	(1)%
Ammortamenti	(50.000)	(1)%	(42.065)	(1)%	(45.239)	(1)%
Accantonamenti	0	0%	0	0%	0	0%
MARGINE OPER. NETTO (EBIT)	25.500	0%	64.884	1%	21.259	0%
ONERI FINANZIARI NETTI	500	0%	(18)	0%	(280)	0%
(PERDITA)/UTILE ante IMPOSTE	26.000	0%	64.865	1%	20.979	0%
IMPOSTE	(25.000)	0%	(62.909)	(1)%	(19.518)	0%
(PERDITA)/UTILE d'ESERCIZIO	1.000	0%	1.956	0%	1.461	0%





L'accesso all'acqua potabile e ai servizi igienici è un diritto umano e rappresenta un fattore determinante per tutti gli aspetti dello sviluppo sociale, economico e ambientale.

8 target per l'obiettivo 6 da raggiungere entro il 2030:

- Assicurare l'accesso all'acqua potabile sicura ed economicamente sostenibile;
- Garantire a tutti l'accesso a sistemi igienici e sanitari equi e adeguati;
- Aumentare la qualità dell'acqua tramite una serie di misure come la chiusura delle discariche, la diminuzione dell'inquinamento idrico, ecc;
- Incrementare in modo significativo l'efficienza nella gestione dell'acqua in tutti i settori;
- Adottare un modello di gestione integrata delle risorse idriche;
- Tutelare gli ecosistemi idrici e risanare quelli contaminati;
- Aumentare la cooperazione internazionale e il sostegno dei progetti inerenti all'acqua potabile e i servizi igienico-sanitari nei paesi in via di sviluppo;
- Incentivare l'inclusione delle comunità locali .





02

Il magazzino diffuso

Lisa Piermarini





MAGAZZINO
DIFFUSO



Che cos'è il magazzino diffuso

Il magazzino diffuso è un progetto sinergico che stimola la nascita di reti locali di mutualità e solidarietà secondo un modello di sharing economy. Le aziende, le Associazioni e gli Enti del Terzo Settore hanno la possibilità di scambiarsi beni e servizi.



I beni e i servizi

Attraverso lo scambio di vari beni e servizi si generano positive sinergie e reciproche collaborazioni tra gli enti territoriali a vantaggio delle persone e dell'ambiente. I beni e i servizi messi a disposizione sono diversi:

- ❖ Prodotti alimentari ed eccedenze alimentari
- ❖ Mobili
- ❖ Indumenti ed accessori
- ❖ Car sharing e servizi di mobilità condivisa
- ❖ Condivisione di spazi fisici
- ❖ Condivisione di tempo e competenze

Ad aderire al magazzino diffuso ci sono aziende, associazioni e volontari digitali. Questi ultimi collaborano da remoto con le associazioni.

17 PARTNERSHIPS FOR THE GOALS



“Rafforzare i mezzi di attuazione e rinnovare il partenariato mondiale per lo sviluppo sostenibile”

Questo obiettivo dimostra l'importanza di partenariati tra governi, settore privato e società civile. Queste collaborazioni, costruite su principi e valori e su obiettivi condivisi, che mettano al centro le persone e il pianeta, sono necessarie a livello globale, regionale, nazionale e locale. Sono necessari investimenti a lungo termine nei settori chiave, soprattutto nei Paesi di sviluppo. Tali settori comprendono l'energia sostenibile, le infrastrutture e i trasporti, così come le tecnologie di informazione e comunicazione.

17.10 Promuovere un sistema di scambio universale, regolamentato, aperto, senza discriminazioni e multilaterale sotto il controllo dell'Organizzazione Mondiale del Commercio, attraverso negoziazioni nell'ambito dell'Agenda di Doha per lo Sviluppo

17.19 Entro il 2030, partire dalle iniziative esistenti per sviluppare misure di progresso nell'ambito dello sviluppo sostenibile che completino il prodotto interno lordo, e supportare la capacità di sviluppo dei paesi emergenti



03

La Ret€AUTO

Greta Soldi





Che cos'è CAUTO?

CAUTO è un'impresa sociale che offre servizi per l'ambiente e per la società grazie a progetti che rispettano la sostenibilità

Tipi di servizi



per l'ambiente

- ✿ smaltimento personalizzato dei rifiuti
- ✿ gestione / recupero materiali
- ✿ igiene urbana
- ✿ impianti fotovoltaici
- ✿ consulenza tecnica ambientale
- ✿ sgomberi

per le persone

- ✿ banco di comunità
- ✿ negozi dell'usato
- ✿ dispensa sociale
- ✿ ausili medici
- ✿ raccolta di abiti usati

10 RIDURRE LE DISUGUAGLIANZE



- Potenziare e promuovere l'inclusione sociale, economica e politica di tutti, a prescindere da età, sesso, disabilità, razza, etnia, origine, religione, stato economico o altro
- Adottare politiche, in particolare fiscali, salariali e di protezione sociale, per raggiungere progressivamente una maggior uguaglianza
- Rendere più disciplinate, sicure, regolari e responsabili la migrazione e la mobilità delle persone, anche con l'attuazione di politiche migratorie pianificate e ben gestite



03

L'obiettivo 12 dell'agenda 2030

Melissa Righetti



Cosa riguarda l'obiettivo 1



L'obiettivo è adottare un approccio rispettoso dell'ambiente ai prodotti chimici e ai rifiuti.

Il volume dei rifiuti dovrà essere ridotto.

Le imprese dovranno essere spronate a una gestione aziendale sostenibile.

Gli acquisti pubblici dovranno rifarsi ai criteri di sostenibilità.

12.a Supportare i Paesi in via di sviluppo

12.b Sviluppare e implementare strumenti per monitorare gli impatti dello sviluppo sostenibile per il turismo sostenibile

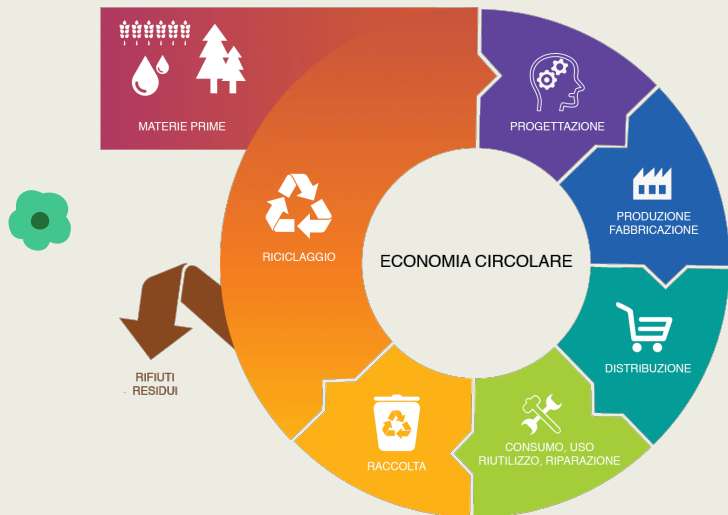
12.c Razionalizzare l'aiuto finanziario inefficiente per i combustibili fossili che incoraggiano lo spreco

“fare di più e meglio con meno”

richiede di coinvolgere i consumatori in iniziative di sensibilizzazione al consumo e a stili di vita sostenibili,

- offrendo loro adeguate informazioni su standard ed etichette,
- coinvolgendoli nell'approvvigionamento pubblico sostenibile.

Il contributo dell'energia circolare



- Nuovo modello di economia
- Possibile usare le risorse in modo più efficiente e ridurre i rifiuti
- Sma ltimento dei rifiuti ridotto al minimo
- Incentiva e promuove il riuso e la riparazione

«dalla culla alla culla»

ECONOMIA LINEARE



- Modello di economia attualmente utilizzato
- Nato nella rivoluzione industriale
- Comporta un crescente sfruttamento delle materie prime
- Grande produzione di rifiuti

«dalla culla alla tomba»

L'obiettivo 11 dell'agenda 2030

- 3,5 miliardi di persone vivono in città.
- Più di 830 milioni vivono in **baraccopoli**:

Si tratta di gruppi di baracche ai margini delle grandi città che ospitano persone molto povere,

diffusi principalmente in tre aree geografiche: Est e Sud-Est Asiatico, Africa Sub Sahariana e Asia Centrale.

- Le città sono responsabili del 68% del consumo di energia e del 75% delle emissioni di sostanze nocive.

1. Accesso ad alloggi adeguati, sicuri e convenienti
2. Sistema di trasporti accessibile e sostenibile
3. Urbanizzazione inclusiva e sostenibile
4. Proteggere e salvaguardare il patrimonio culturale e naturale
5. Ridurre gli effetti dei disastri naturali e l'impatto ambientale nelle città

L'Italia, si posiziona, nel 2019, al di sotto della media europea, soprattutto a causa del maggiore tasso di sovrappollamento delle abitazioni



Percentuale di popolazione che gode di un facile accesso ai trasporti pubblici (Fonte: The Sustainable Development Goals Report 2019)

